

2024 - 2028 STRATEJİK PLAN



Bursa Anadolu Lisesi



T.C.
OSMANGAZİ KAYMAKAMLIĞI
BURSA ANADOLU LİSESİ



BURSA ANADOLU LİSESİ
2024-2028 STRATEJİK PLANI



BURSA / MAYIS 2024



Yerinde duran, geriye gidiyor demektir...

İleri ,daima ileri!

K. Atatürk

Okul/Kurum Bilgileri

İli: BURSA		İlçesi: OSMANGAZİ	
Adres:	Dikkaldırım mahallesi Zübeyde Hanım Cad. No:37	Coğrafi Konum:	https://goo.gl/maps/JnChDAR8v5J2
Telefon Numarası:	0 224 234 76 81	Faks Numarası:	0 224 234 76 83
e- Posta Adresi:	bursaanadolulisesi16@gmail.com	Web sayfası adresi:	www.bursaanadahulisesi.meb.k12.tr
Kurum Kodu:	134726	Öğretim Şekli:	Tam Gün

SUNUŞ



Bursa Anadolu Lisesi olarak bizler bilgi toplumunun gün geçtikçe artan bilgi arayışını karşılayabilmek için eğitim, öğretim, topluma hizmet görevlerimizi arttırmak çabasındaız. Var olan değerlerimiz doğrultusunda dürüst, tarafsız, adil, sevgi dolu, iletişime açık, çözüm üreten, yenilikçi, önce insan anlayışına sahip bireyler yetiştirmek temel hedefimizdir.

Başarılı bir programın en başta gelen adımı, değişim ihtiyacını belirlemek ve sonra da bu değişimle ulaşmak istenen vizyon ve hedefleri açıkça ortaya koymaktır. Kurum bünyesinde şu an nerede olduğunuzu, nerede olmak istediğinizi ve eksikliklerin neler olduğunu bulmak için kapsamlı bir araştırma yapmanız gerekir. Bu, aynı zamanda size bu süreçte geriye dönüp baktığınızda nereden nereye ulaştığınız görmemiz adına bir kıyaslama noktası sunacaktır.

Okulumuzda stratejik planlama çalışmasına önce durum tespiti, yani okulun SWOT analizi yapılarak başlanmıştır ve denilebilir ki SWOT analizi bir kilometre taşıdır. Okulumuzun bugünüdür. Stratejik planlama ise bugünden yarına nasıl hazırlanmamız gerektiğine dair kalıcı bir belgedir. Stratejik Plan'da belirlenen hedeflerimize ne ölçüde ulaşabildiğimiz, plan dönemi içindeki her yıl sonunda gözden geçirilecek ve gereken değişimler yapılacaktır.

Uzun vadeli değişimin yararlarını kalıcı hale getirmek için ilerlemeyi sürekli olarak gözden geçirmek ve gerektiğinde vizyonu yeniden yönlendirmek önemlidir. Bizler de bu doğrultuda vizyonumuzu revize ettik.

Okulumuzun Stratejik Planın'da (2024-2028) belirtilen amaç ve hedeflere ulaşmamızın okulumuzun gelişme ve kurumsallaşma süreçlerine önemli katkılar sağlayacağına inanmaktayız.

Planın hazırlanmasında emeği geçenlere, Koordinasyon Ekibi'ne ve uygulanmasında yardımcı olacak tüm kurum ve kuruluşlara, öğretmen, personel, öğrenci ve velilerimize teşekkür ederim.

İsmet AKSU

İÇİNDEKİLER

SUNUŞ.....	5
1. GİRİŞ VE STRATEJİK PLANIN HAZIRLIK SÜRECİ.....	8
1.1 Strateji Geliştirme Kurulu ve Stratejik Plan Ekibi	8
1.2 Planlama Süreci	9
2. DURUM ANALİZİ.....	12
2.1 Kurumsal Tarihçe.....	12
2.2 Uygulanmakta Olan Stratejik Planın Değerlendirilmesi.....	13
2.3 Mevzuat Analizi	14
2.4 Üst Politika Belgeleri Analizi	16
2.5 Faaliyet Alanları ile Ürün/Hizmetlerin Belirlenmesi	17
2.6 Paydaş Analizi.....	18
2.7 Kuruluş İçi Analiz	22
2.7.1 Teşkilat Şeması.....	22
2.7.2 İnsan Kaynakları.....	23
2.7.3 Teknolojik Düzey	26
2.7.5 İstatistik Veriler	28
2.8 Çevre Analizi (PESTLE)	37
2.9 Güçlü ve Zayıf Yönler ile Fırsatlar ve Tehditler (GZFT) Analizi.....	39
2.10 Tespit ve İhtiyaçların Belirlenmesi	40
3. GELECEĞE BAKIŞ.....	42
3.1 Misyon.....	43
3.2 Vizyon	43
3.3 Temel Değerler	44
3.4 Amaç, Hedef ve Performans Göstergesi ile Stratejiler	45
4. MALİYETLENDİRME.....	55
5. İZLEME VE DEĞERLENDİRME.....	57

1. BÖLÜM

**GİRİŞ VE STRATEJİK
PLANIN HAZIRLIK
SÜRECİ**

1. GİRİŞ VE STRATEJİK PLANIN HAZIRLIK SÜRECİ

1.1 Strateji Geliştirme Kurulu ve Stratejik Plan Ekibi

Stratejik Planlama çalışmaları, Millî Eğitim Bakanlığı Strateji Geliştirme Başkanlığının 2022-21 Sayılı Genelgesi gereğince başlatılmıştır.

Bu stratejik plan dökümanı, okulumuzun güçlü ve zayıf yönleri ile dış çevredeki fırsat ve tehditler göz önünde bulundurularak, eğitim alanında ortaya konan kalite standartlarına ulaşmak üzere yeni stratejiler geliştirmeyi ve bu stratejileri temel alan etkinlik ve hedeflerin belirlenmesini amaçlamaktadır.

Tablo 1. Strateji Geliştirme Kurulu ve Stratejik Plan Ekibi Tablosu

Strateji Geliştirme Kurulu Bilgileri		Stratejik Plan Ekibi Bilgileri	
Adı Soyadı	Ünvanı	Adı Soyadı	Ünvanı
İSMET AKSU	OKUL MÜDÜRÜ	NADİR KIZILAY	MÜD. YRD
YUSUF KAYAALP	MÜD. BŞYRD	SERKAN DERİCİOĞLU	MÜD. YRD
HATİCE DEMİRKIOL	MÜD.YRD.	MUHAMMED DOĞRU	ÖĞRETMEN
EBRU AYDEMİR	ÖĞRETMEN	SİNAN ERDEM	ÖĞRETMEN
ZEYNEP ALFATLI	BAŞKAN	ENGİN ŞANLI	ÖĞRETMEN
AYSEL ÇİÇEK	ÜYE	AYŞE ORHAN	ÖĞRETMEN
		FEVZİ BARIŞ AKPINAR	ÖĞRETMEN
		ÖMÜR SERKAN EKREN	ÖĞRETMEN
		GÖKHAN GÜÇER	ÖĞRETMEN
		CAHİDE SARAÇ	ÖĞRETMEN

1.2 Planlama Süreci

Bugün yönetim biliminin söylediği üzere en küçüğünden en büyüğüne tüm kurumlar amaçlarına ulaşmak için planlama yapmak zorundadır. 21. Yüzyıl; çevre şartlarının hızla değiştiği, esnek, uzun vadeli ve dış çevredeki değişimi temel alan planlamayı zorunlu kılan bir dönemdir. İşte bu planlama şekli günümüzde “stratejik planlama” olarak adlandırılmaktadır.

Bursa Anadolu Lisesi, M.E.B. 2022/21 sayılı genelgede açıklanan hususlar ışığında 2024-2028 beş yıllık stratejik planı hazırlama çalışmalarına Eylül 2024’da başlamıştır.

Stratejik Planlama Çalışmaları kapsamında gelen resmi yazı gereği ”Stratejik Geliştirme Kurulu” ve “Stratejik Plan Ekibi” kurulmuştur. Okul rehberlik servisimizin yapmış olduğu anketler stratejik planımıza temel oluşturmuştur.

Okul Stratejik Geliştirme Kurulu önderliğinde Bursa Anadolu Lisesinin **misyonu** ve **vizyonu** revize edilerek okulumuzun tüm paydaşlarının görüşleri ve önerileri alındıktan sonra vizyona ulaşmak için gerekli olan **stratejik amaçlar** belirlenmiştir. **Hedefleri** gerçekleştirmeye yönelik **faaliyetler** planlanırken; kurumsal kültürde devam eden faaliyetlerin yanı sıra yeni belirlenenler için amacımıza ulaştırıp ulaştırmayacağı sorgulanmıştır. Faaliyetlerin gerçekleştirilmesi için sorumlu iyileştirme ekipleri ve yapılacak zaman belirtilmiş, faaliyetlerin başarısını ölçmek için **performans göstergeleri** tanımlanmıştır. Strateji, alt hedefler ve faaliyet/projeler belirlenirken mevzuat kapsamında zorunlu faaliyetler, çalışanların önerileri, paydaşların önerileri dikkate alınmıştır.

Durum analizi yapılırken okulumuzda her sürece yönelik soruları kapsayan **GZFT** (güçlü yönlerimiz, zayıf yönlerimiz, fırsatlarımız ve tehditler) analiz yönteminden faydalanılmıştır. Tüm paydaşlara “Okulumuzun zayıf yönleri, güçlü yönleri, fırsatları, okulumuza yönelik tehditler size göre nedir?” soruları sorularak **SWOT(GZFT)** analizi oluşturulmuştur. GZFT çalışmasında ortaya çıkan zayıf yanlar iyileştirilmeye, tehditler ortadan kaldırılmaya çalışılmış; güçlü yanlar ve fırsatlar değerlendirilerek kurumun faaliyetlerinde fark yaratılması amaçlanmıştır.

Strateji, Hedef ve Faaliyetler kesinleştikten sonra her bir faaliyetin maliyetlendirilmesi yapılmış, maliyeti hesaplanan her bir faaliyetler için kullanılacak kaynaklar belirtilerek bütçeler ortaya çıkarılmıştır.

Şeffaflık, katılımcılık ve paylaşımcılık, bilimsellik ve gerçekçilik, yaratıcılık ve yenilikçilik gibi değerleri benimseyerek; ülkesine, topluma ve tüm insanlığa bağlılık duygusu geliştirmiş bireyler yetiştirmeyi amaçlayan Bursa Anadolu Lisesi; 2024-2028 Stratejik Planında hedeflerine ulaşmak için BAL kimliği ile eğitim-öğretim kalitesinin artırılması yolunda tüm birimleriyle el ele çalışacaktır.

STRATEJİK PLANLAMA EKİBİ

2. BÖLÜM

DURUM ANALİZİ



Hazırlık Programının Oluşturulması

Stratejik Planlama Yöntem ve Kapsamı
Stratejik Plan Ekip ve Kurulları
Stratejik Planlama İş Takvimi

Durum Analizi

Tarihi
Gelişim

Mevzuat
Analizi

Faaliyet
Alanları ile
Sunulan
Hizmetler

Paydaş
Analizi

Kurum İçi ve
Kurum Dışı Analiz
PEST Analizi
GZFT Analizi
Üst Politika Belgeleri
Analizi

Sorun ve Gelişim Alanlarının Belirlenmesi

Stratejik Plan Mimarısının Belirlenmesi

Vizyonun Belirlenmesi

Misyonun Belirlenmesi

Temel İke ve Değerlerin Belirlenmesi

Temaların Belirlenmesi

Stratejik Amaçların Belirlenmesi

Stratejik Hedeflerin Belirlenmesi

Performans Göstergelerinin Belirlenmesi

Stratejilerin Belirlenmesi

Nihai Stratejik Plan

Performans Programı

Yıllık Performans Hedefleri ile Faaliyet ve Projeler

İzleme ve Değerleme

2. DURUM ANALİZİ

2.1 Kurumsal Tarihçe

1970'te Bursa Maarif Koleji olarak eğitime başlayan okulumuz, ilimizdeki ilk Anadolu Lisesidir. Kuruluşunda kendisine ait binası olmadığı için 1971-1974 yılları arasında kız öğrenciler Bursa Kız Lisesinde, erkek öğrencileri de Bursa Erkek Lisesinde öğrenimini sürdürmüştür. 1974-1975 öğretim yılında bütün öğrencileri ile beraber Mithat Paşa İlkokulunda öğretimine devam etmiştir. 1976-1977 öğretim yılında şu anda öğretim yaptığı kendi binasına taşınmıştır. Kız ve erkek öğrencileri için pansiyon binası bulunmaktadır.

Okulumuzun öğretim süresi 1998-1999 öğretim yılına kadar ilkököl sonrası bir yılı hazırlık, 3 yılı ortaokul ve 3 yılı lise olmak üzere 7 yıl, 1998-1999 yılından itibaren ise ortaokul sonrası bir yıl hazırlık, sonrası 3 yıl olmak üzere 4 yıl, 2005-2006 öğretim yılından itibaren ise öğretim süresi, ilköğretim sonrası 4 yıl olarak devam etmiştir. 2018-2019 eğitim- öğretim yılında proje okulları kapsamına alınmıştır.

Akademik alanda Türkiye'de ilk on beş Anadolu Lisesi içinde yer alan okulumuz;

Akademik başarılarının yanı sıra sosyal, kültürel ve sportif faaliyetleriyle de öne çıkan bir okuldur. Faaliyetlere katılım, dengi okullarla kıyaslandığında oldukça yüksektir. Sosyal faaliyetler yoluyla öğrencilerin kişisel gelişimine katkıda bulunmayı hedefleyen BAL, özgüveni ve farkındalığı yüksek, kendini iyi ifade edebilen bireyler yetiştirir.

2024 yılında 48. dönem mezunlarını verecek olan BAL tüm eğitim öğretim çalışmalarını 1739 sayılı "Milli Eğitimin Temel Amaçları ve İlkeleri" yasasında belirtilen hükümlere uygun yürütmektedir. Toplumun ve paydaşlarının beklentilerine cevap verebilmek için başta MEB olmak üzere İlköğretim okulları, üniversiteler, Kamu Kurum ve kuruluşları, Sivil toplum örgütleri ve belediyelerle iş birliği içinde eğitim çalışmalarını yürüten BAL'a okul bünyesinde yer alan Okul Aile Birliği maddi- manevi destek sağlamaktadır.

Bursa Anadolu Lisesi Kalite yolculuğunda; 2006 Eğitimde Kalite Teşvik Ödülü, 2007 Bursa Kalite Büyük Ödülü (Türkiye'de bu ödülü kazanan ilk eğitim kurumu), 2008 Milli Eğitim Bakanlığı Türkiye'nin En Kaliteli Okulu Ödülü ile 2008 Avrupa Kalite Yönetim Vakfı (EFQM) tarafından geliştirilen Mükemmellik Aşamaları Programı dâhilinde Mükemmellikte Yetkinlik 5 Yıldız Belgesi aldı ve Türkiye'de bu belgeyi almayı başaran ilk eğitim kurumu oldu.

BAL; 1970 yılında başladığı eğitim yolculuğunda özgün çalışmaları, sportif- sosyal-kültürel etkinlikleriyle çeşitli alanlarda yakaladığı başarıyı sürdürmeye ve model gösterilen okul olmaya devam edecektir.

2.2 Uygulanmakta Olan Stratejik Planın Değerlendirilmesi

Okulumuzun uygulamakta olduđu stratejik planın değerlendirilmesi, planın uygulandıđı dönem olan 2019-2023 dönemine ilişkin hedef ve göstergeler bazında gerçekleşme düzeyi ile başarı ve başarısızlık nedenleri içerir. Hazırlanacak olan 2024 - 2028 stratejik planında yer alacak amaç, hedef, performans göstergesi ve stratejiler ile faaliyetlerin doğru bir çerçevede belirlenmesi öncelik arz etmektedir. 2020 yılının Mart ayında yaşanan Covid 19 salgını nedeniyle eğitime ara verilmesi 2019-2023 stratejik plan hedeflerini etkileyen beklenmedik dünya çapında bir krizdir ancak Okulumuz bu kriz döneminde almış olduđu tedbirlerle krizi yönetme eğilimi göstermiştir. Sınıf öğretmenleri tarafından oluşturulan WhatsApp grupları vasıtasıyla hem öğrenciye hem veliye ulaşılmış Öğrencilere verilen ödevlerle eğitimden ve okuldan uzaklaşmamları sağlanmıştır. Bakanlığımızın aldığı tedbirler sonucunda Eba'nın devreye girmesi sürecin daha düzenli ve kurumsal şekilde yönetilmesini sağlamıştır. Akademik lise olmamız itibariyle öğrencilerimizin ve velilerimizin duyarlı olması öğretmenlerimizin de yoğun çabasıyla bu dönemde ders kaydı minimum seviyeye indirilmeye çalışılmıştır bu süreçte yapılması gereken veli toplantısı ve deneme sınavı gibi etkinlikler de kurumumuz tarafından müdür baş yardımcımız ve müdür yardımcılarımızın kontrolünde titizlikle yürütülmüştür. 6 Şubat 2023 tarihinde Kahramanmaraş merkezli gerçekleşen deprem Dolayısıyla eğitime ara verildiğinde ise Covid döneminde kazanılan tecrübe ile hedeflerimizdeki kayıplar minimuma indirilmeye çalışılmıştır. Yönetmelik geređi okulumuza gönderilen Depremzede öğrencilere uyum sürecinde rehberlik servisi tarafından gerekli psikososyal destek verilmiştir. 2019 - 2023 döneminde yaşanan bu küresel ve yerel sorunların yanında 2024 yılında 6 yaş grubunun mezun edilmesinin okulun norm kadrosunda deđişikliğe neden olacağı gibi ÖSYM sınav sonuçlarında da etkili olacağı düşünülmektedir. Bu nedenle 2024'te alınacak rakamsal sonuçlar 2024 - 2028 Stratejik plan hedeflerini etkileyeceđi düşünülmektedir.

2.3 Mevzuat Analizi

Sıra No	Mevzuatın Adı
1	Atama
	MEB Norm Kadro Yönetmeliği
	MEB Eğitim Kurumları Yöneticilerini Atama
	MEB Öğretmenlerinin Atama ve Yer Değiştirme Yönetmeliği
2	Ödül, Sicil ve Disiplin
	657 Sayılı Devlet Memurları Kanunu
	1702 İlk ve orta Tedrisat Muallimlerinin Terfi ve Tecziyeleri Hak.Kanun Milli Eğitim Disiplin Amirleri Yönetmeliği
	Devlet Memurları Sicil Yönetmeliği
	MEB Sicil Amirleri Yönetmeliği
	MEB Personeline Takdir ve Teşekkür verilmesine ilişkin yönerge MEB Personelinin Aylıkla Ödüllendirilmesine ilişkin Yönerge
3	Okul Yönetimi
	1793 Sayılı Milli Eğitim Temel Kanunu
	Ortaöğretim Kurumları Yönetmeliği
	Okul Aile Birliği Yönetmeliği
	MEB Eğitim Bölgeleri ve Eğitim Kurulları Yönergesi
	MEB Yönetici ve Öğretmenlerinin Ders ve Ekders Saatlerine ilişkin karar.
	Taşınır Mal Yönetmeliği
	Pansiyonlu Okullar Yönetmeliği
4	Eğitim ve Öğretim
	MEB Ortaöğretim Kurumları Yönetmeliği
	MEB Eğitim Öğretim Çalışmalarının Planlı Yürütülmesine ilişkin Yönerge MEB Öğrencileri Yetiştirme Kursları Yönergesi
	Milli Eğitim Bakanlığı Ders Kitapları ve Eğitim Araçları Yönetmeliği
	Öğrencilerin Ders dışı Eğitim ve Öğretim Faaliyetleri Hakkında Yönetmelik
5	Personel İşleri
	MEB Personeli İzin Yönergesi
	Devlet Memurları Tedavi ve Cenaze Giderleri Yönetmeliği
	Kamu Kurum ve Kuruluşlarında Çalışan Personelin Kılık Kıyafeti
	Memurların Hastalık Raporlarını verecek Hekim ve Sağlık Kurulları Devlet Memurlarının Tedavi Yardımı ve Cenaze Giderleri Yönetmeliği
	MEB Personeli Görevde Yükselme ve Unvan Değişikliği Yönetmeliği
Öğretmenlik Kariyer Basamaklarında Yükselme Yönetmeliği	
6	Mühür, Yazışma ve Arşiv
	Resmi Mühür Yönetmeliği
	Resmi Yazışmalarda Uygulanacak Usul ve Esaslar Hakkında Yönetmelik
	MEB Evrak Yönergesi
	MEB Arşiv Hizmetleri Yönetmeliği

7	Rehberlik ve Sosyal Etkinlikler
	Rehberlik ve Psikolojik Danışma Hizmetleri Yönetmeliği
	MEB İlköğretim ve Ortaöğretim Sosyal Etkinlikler Yönetmeliği
	MEB Bayrak Törenleri Yönergesi
	Okul Spor Kulüpleri Yönetmeliği
	MEB Okul Kütüphaneleri Standart Yönetmeliği
	MEB Okul Kütüphaneleri Yönetmeliği
8	Öğrenci İşleri
	MEB Ortaöğretim Kurumları Yönetmeliği(ödül-disiplin ve sınıf geçme işlemleri)
	MEB Demokrasi Eğitimi ve Okul Meclisleri Yönergesi
	Okul Servis Araçları Hizmet Yönetmeliği
9	İsim ve Tanıtım
	Milli Eğitim Bakanlığı Kurum Tanıtım Yönetmeliği
	MEB'e Bağlı Kurumlara Ait Açma, Kapatma ve Ad verme Yönetmeliği
10	Sivil Savunma
	Daire ve Müesseseler için Sivil Savunma İşleri Kılavuzu
	Sabotajlara Karşı Koruma Yönetmeliği
	Binaların Yangından Korunması Hakkında Yönetmelik
	24 Saat Çalışma Planı

2.4 Üst Politika Belgeleri Analizi

Üst politika belgeleri;

- 12. Kalkınma Planı
- Cumhurbaşkanlığı Programı,
- Orta Vadeli Program,
- Cumhurbaşkanlığı Yıllık Programı,
- Millî Eğitim Bakanlığı Stratejik Planı,
- İl Millî Eğitim Müdürlüğü Stratejik Planı,
- İlçe Millî Eğitim Müdürlüğü Stratejik Planı

Tablo 2. Üst Politika Belgeleri Analizi Tablosu

Üst Politika Belgesi	İlgili Bölüm/Referans	Verilen Görevler/İhtiyaçlar
1	On İkinci Kalkınma Planı	Fikrî Mülkiyet Hakları, Eğitim, Çocuk, Gençlik, Engelli Hizmetleri, Kültür ve Sanat, Spor, Afet Yönetimi, İstihdam
2	Orta Vadeli Program (2024– 2026)	Afet Yönetimi, Dijital Dönüşüm Ne Eğitimde Ne İstihdamda Olan Gençlerin ve Kadınların Eğitime ve İstihdama Katılımı
3	Cumhurbaşkanlığı 2024 Yıllık Programı	Turizm, Fikri Mülkiyet Hakları, Eğitim, Çocuk, Gençlik, Engelli Hizmetleri, Kültür ve Sanat
4	Millî Eğitim Bakanlığı Stratejik Planı 2024–2028	İl/İlçe Millî Eğitim Müdürlüklerimizin ve okul / kurumların stratejik planda ele alacakları temel amaç, hedef ve performans göstergelerinin belirlenmesi
5	20. Millî Eğitim Şura Kararları	Öğretmenlerin Mesleki Gelişimi: Öğretmen Yetiştirmenin İyileştirilmesi, Öğretmenlerin Mesleki Gelişiminin Desteklenmesi, Öğretmenliğin Statüsünün Artırılması yararlanılacak kararlar.
6	Türkiye Bilimsel ve Teknolojik Araştırma Kurumu (TÜBİTAK) Vizyon: 2023 Eğitim ve İnsan Kaynakları Raporu	Eğitim alanında, bireyin yaratıcılık ve hayal gücünü geliştiren; bireysel farklılıkların gözetilmesi ve değerlendirilmesi ile her bireyin özellikleri doğrultusunda en üst düzeyde kendini geliştirebildiği; zaman ve mekân kısıtlarından arınmış, kendi özgün öğrenme teknolojilerini yaratmış ve değişim esnekliğiyle kendini yenileme gücüne sahip; öğrenme ve insan odaklı bir eğitim sistemine sahip olmak;
7	<i>Büyükşehir 2024/2028 yılı Stratejik Planı</i>	<i>Bursa Büyükşehir Belediyesi ile Okulumuz arasında eğitim, kentleşme, ulaşım, çevre, sıfır atık, iklim değişikliği, sağlık, spor, sosyal, kültür, gençlik, kırsal tarım, bahçecilik, ormancılık, tarım teknolojileri, gıda ve halı, arıcılık ile afet yönetimi ve kurumsal yönetim alanlarında ortak proje geliştirmek ve uygulamak amacıyla imzalanacak protokoller.</i>

2.5 Faaliyet Alanları ile Ürün/Hizmetlerin Belirlenmesi

Tablo 3. Faaliyet Alanlar/Ürün ve Hizmetler Tablosu

Faaliyet Alanı	Ürün/Hizmetler
Öğretim-eğitim faaliyetleri	Öğrenci İşleri ,Kayıt-nakil işleri Devam-devamsızlık ,Sınıf geçme Sınav hizmetleri
Rehberlik faaliyetleri	Öğrencilere rehberlik yapmak Velilere rehberlik etmek Rehberlik faaliyetlerini yürütmek
Sosyal faaliyetler	Törenler,Turnuvalar,Yarışmalar,Paneller,Konferanslar Festivaller,Seminerler,Geziler,Meslek tanıtımları Bilim Olimpiyatları,Kültürel ve Sanatsal faaliyetler Tiyatro, Halk Dansları
Sportif faaliyetler	BALCUP,Voleybol,Basketbol,Satranç,Masa Tenisi;Bilek Güreşi,Dart,Eskrim;At biniciliği Bedminton
Kültürel ve sanatsal faaliyetler	Okul Tiyatrosu,Halk Oyunları, Kılıç Kalkan Ekibi,Münazara
İnsan kaynakları faaliyetleri (mesleki gelişim faaliyetleri, personel etkinlikleri...)	BAL Zirve,Huzurevi Ziyareti LÖSEV İşbirliği
Okul aile birliği faaliyetleri	Kermes
Öğrencilere yönelik faaliyetler	Geziler,9. Sınıflara Merhaba,12. Sınıflara Güle Güle,Meslek Tanıtımları
Ölçme değerlendirme faaliyetleri	Seviye Tespit Sınavları,Konu Kazanım Sınavları,Deneme Sınavları
Öğrenme ortamlarına yönelik faaliyetler	Etüd Salonunun kullanılması,Proje ve Tutaç Atölyesinin Kullanımı
Ders dışı faaliyetler	Kurum Ziyaretleri(Huzur Evi,Çocuk Esirgeme;Bol Gol Faaliyeti

2.6 Paydaş Analizi

Paydaş analizi kapsamında, öncelikle paydaşlar belirlenerek iç ve dış paydaş olarak tasnif edilmiştir. Katılımcılığı artırmak ve paydaş görüşlerini plana yansıtılabilmek amacıyla anket uygulaması, mülakat, atölye çalışması ve toplantılardan yararlanılmıştır.

Tablo 4. Paydaş Sınıflandırma ve Önceliklendirme Tablosu

PAYDAŞLAR	İÇ PAYDAŞ	DIŞ PAYDAŞ	ÖNCELİĞİ (5 Yüksek Öncelik -1 Düşük Öncelik)
Millî Eğitim Bakanlığı		X	4
Valilik		X	4
İl Millî Eğitim Müdürlüğü		X	5
Kaymakamlık		X	5
İlçe Millî Eğitim Müdürlüğü		X	5
Öğretmenler	X		5
Öğrenciler	X		5
Veliler		X	5
Okul Aile Birliği	X		5
Diğer çalışanlar	X		5
Üniversiteler		X	3
Bursa Büyükşehir ve Osmangazi Belediyesi		X	3
Güvenlik Güçleri (Emniyet, Jandarma)		X	4
Muhtarlık		X	2
Sivil Toplum Kuruluşları		X	2

Paydaş anketlerine ilişkin ortaya çıkan temel sonuçlar şu şekildedir:

Öğrenci Anketi Sonuçları:

ÖĞRENCİ MEMNUNİYET ANKETİ		MEMNUNİYET ANKETİ SONUCU	
SIRA	GÖSTERGELER	SONUÇ	SONUÇ %
1	1-Okulda kendimi güvende hissediyorum.	3,71	74,18
2	2-Okul temiz ve hijyeniktir.	2,72	54,48
3	3-Okulun fiziki koşullarını yeterlidir.	3,16	63,27
4	4-Okul, yeni kabul edilen öğrencilere uygun desteği sağlar.	3,60	72,02
5	5-Farklı kültürlerden gelen öğrencilerin bu okulda memnuniyetle karşılanacağını düşünüyorum.	3,83	76,56
6	6-Öğretmenlerime ihtiyaç duyduğumda kolaylıkla görüşebilirim.	3,59	71,76
7	7-Okul müdürüne ihtiyaç duyduğumda kolaylıkla görüşebilirim.	3,05	61,06
8	8-Okul rehberlik servisinden ihtiyaçlarım doğrultusunda faydalanabiliyorum.	3,26	65,18
9	9-Okul kişisel hedefler belirlememde ve bu hedeflere ulaşmamda yeterli rehberlik ediyor	3,01	60,21
10	10-Okulumda yer almam için birçok fırsat var.	3,74	74,82
11	11-Okul bana yeterli ders dışı etkinlik olanakları sunuyor.	3,48	69,68
12	12-Okul kulüpleri amacına uygun şekilde gelişimime katkı sağlıyor.	3,05	61,02
13	13-Öğretmenlerim sınıfta adil kurallara sahipler ve tarafsızlar.	2,97	59,41
14	14-Öğretmenlerim beni daha iyi performans göstermem için teşvik ediyor.	3,34	66,84
15	15-Öğretmenlerim derslerin işlenişinde farklı ve ilgi çekici yöntemler kullanır.	2,87	57,37
15	16-Sınav ve ödevlerin beni değerlendirmek için adil ve yeterli olduğunu düşünüyorum.	2,58	51,59
17	17-Okulda düzenlenen sanatsal ve kültürel faaliyetler yeterlidir.	3,30	65,90
18	18-Okulda öğrencilerin görüşleri dikkate alınır.	2,81	56,14
19	19-Okul kantininde yeterli ve sağlıklı yiyecekler var.	2,57	51,46
20	20-DYK'ları yeterli buluyorum.	3,16	63,23

Öğretmen Anketi Sonuçları:

ÖĞRETMEN MEMNUNİYET ANKETİ		MEMNUNİYET ANKETİ SONUCU	
SIRA	GÖSTERGELER	SONUÇ	SONUÇ %
1	1. Okulun misyonu ve vizyonunu tam olarak anlıyorum.	4,31	86,25
2	2.Okulda eğitim ve yönetim kalitesi sürekli olarak gelişiyor.	3,88	77,50
3	3.Okul temiz ve hijyeniktir.	4,19	83,75
4	4.Okul, öğrencilerin ve personelin güvenliğini sağlamak için uygun güvenlik önlemleri alır.	4,19	83,75
5	5.Okul, yeni kabul edilen öğrencilere uygun desteği sağlar.	4,34	86,88
6	6.Okulumuz mesleki yeterliliğimi geliştirmek için eğitim fırsatları sunuyor.	3,78	75,63
7	7.Okul yönetimimiz öğretmenleri etkin bir şekilde yönlendirir.	3,75	75,00
8	8.Okulumuz, öğrencilerin öğrenme ilgisini uyandıracak bir öğrenme ortamı oluşturmuştur.	4,19	83,75
9	9.Etkili bir öğretmen olmak için ihtiyaç duyduğum kaynaklara erişimim var.	4,16	83,13
10	10.Bana sunulan kaynakları kullanmak için gerekli eğitime sahibim.	4,31	86,25
11	11.Okulumuzun, farklı ihtiyaçları olan öğrencileri desteklemek için etkin bir politikası vardır.	3,97	79,38
12	12.Okulumuz müfredat uygulamasını etkin bir şekilde izler.	4,44	88,75
13	13.Okulumuz, velilere uygun etkinlikler düzenlemektedir.	3,81	76,25
14	14.Diğer öğretmenlerle iş birliği yaparım.	4,47	89,38
15	15.Okul personeli arasında dostane bir ilişki sürdürülür.	3,41	63,13
15	16.Takım ruhumuz ve moralimiz yüksek.	3,25	65,00
17	17.Okulumuza aidiyet hissediyorum.	3,97	79,38

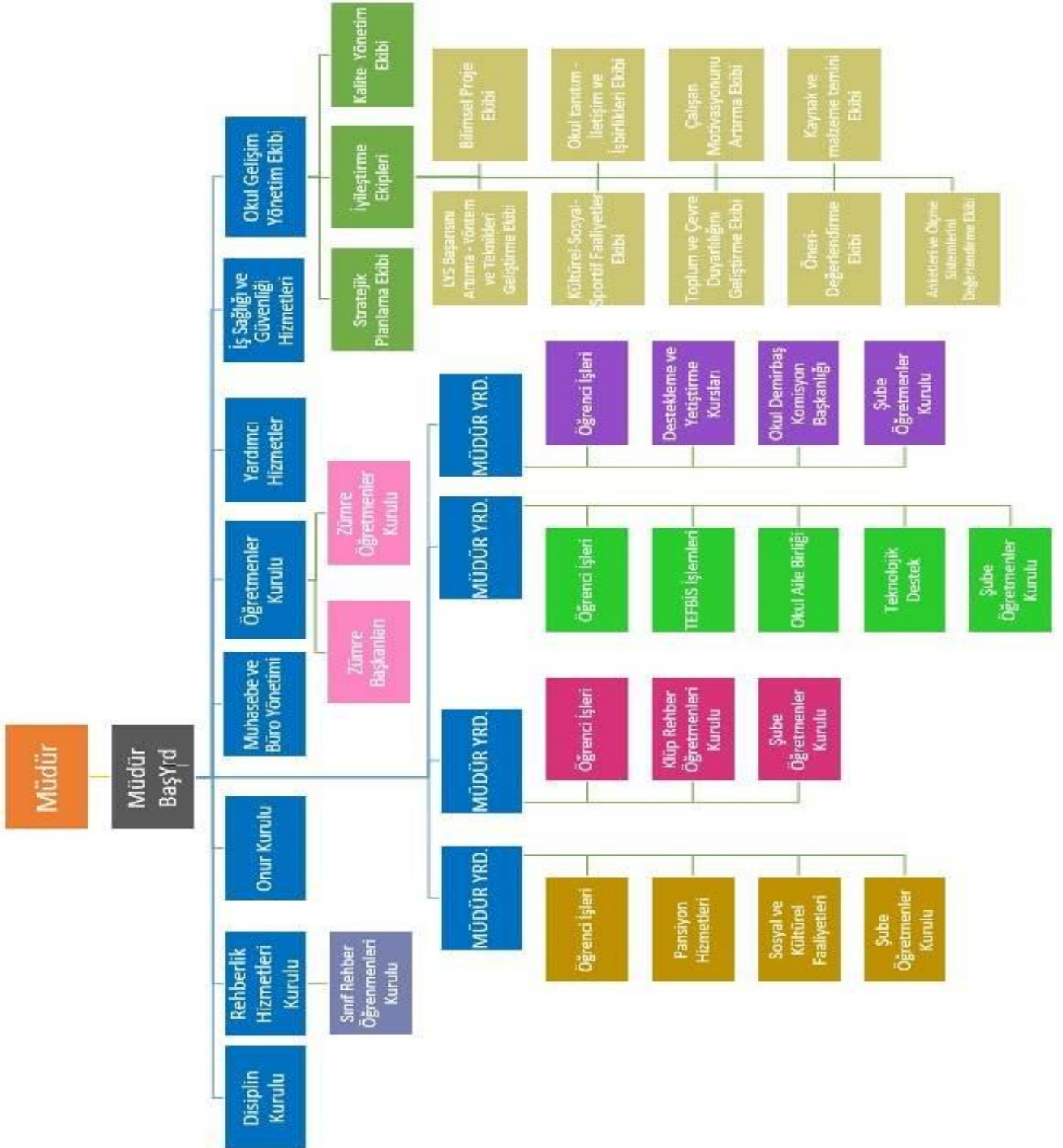
Veli Anketi Sonuçları:

VELİ MEMNUNİYET ANKETİ		MEMNUNİYET ANKETİ SONUCU	
SIRA	GÖSTERGELER	SONUÇ	SONUÇ %
1	1. Okulun misyonu ve vizyonunu tam olarak anlıyorum.	4,06	81,23
2	2.Okulda eğitim ve yönetim kalitesi sürekli olarak gelişiyor.	3,52	70,35
3	3.Okul temiz ve hijyeniktir.	3,88	77,54
4	4.Okul, öğrencilerin ve personelin güvenliğini sağlamak için uygun güvenlik önlemleri alır.	4,39	87,72
5	5.Okul, yeni kabul edilen öğrencilere uygun desteği sağlar.	4,04	80,70
6	6.Okul, çocuğumun okumaya olan ilgisini geliştirmesine yardımcı olabilir.	3,97	79,47
7	7. Okul çocuğumun öğrenme ilgisini güçlendiriyor. .	3,85	77,02
8	8.Okul çocuğumun ahlaki gelişimini teşvik edebilir.	3,95	78,95
9	9.Okulda kullanılan değerlendirme yöntemleri çocuğumun gelişimini tüm yönleriyle anlamama yardımcı oluyor.	3,61	72,11
10	10.Okul, çocuğumun öğrenme performansı ve gelişimi hakkında beni iyi bilgilendiriyor.	3,57	71,40
11	11.Okul çocuğuma duygusal rahatsızlık ve öğrenme güçlükleri ile karşılaştığında yeterli desteği ve rehberlik sağlar.	3,46	69,30
12	12.Öğretmenlerin benimle iletişim kurma yöntemlerinden memnunum.	3,70	74,04
13	13.Herhangi bir problem durumunda müdür endişelerime cevap veriyor.	3,77	75,44
14	14.Okulda, velilerin ihtiyaçlarına uygun eğitim faaliyetleri düzenlenir.	3,21	64,21
15	15.Okul, çocukların gelişimini desteklemek için velilerle iyi bir ilişki kurar.	3,53	70,53
16	16. Okul, aktif veli katılımını teşvik eder.	3,61	72,11
17	17.Okulun veli etkinliklerine aktif olarak katılırım.	3,56	71,23
18	18.Bir veli olarak okula aidiyet hissediyorum.	3,89	77,72
19	19.Çocuğumun ev ödevlerini tamamlamasını sağlarım.	3,96	79,30
20	20.Çocuğumu okumaya teşvik ederim.	4,56	91,23
21	21.Çocuğumun her gün okula gitmesini sağlarım.	4,68	93,51
22	22.Çocuğumun eğitiminde aktif bir ortağım.	4,54	90,53

2.7 Kuruluş İçi Analiz

Bu bölümde; teşkilat yapısı, insan kaynaklarının yetkinlik düzeyi, kurum kültürü, teknoloji ve bilişim altyapısı, fiziki ve mali kaynaklara ilişkin analizlere yer verilmiştir.

2.7.1 Teşkilat Şeması



2.7.2 İnsan Kaynakları

Tablo 5. Çalışanların Görev Dağılımı

GÖREV ÜNVANI	GÖREVLERİ
OKUL MÜDÜRÜ	a) Okulun amacına uygun, verimli bir şekilde çalışmasını sağlamak, mevzuatla kendisine verilen hizmetleri kanun, tüzük, yönetmelik, yönerge, genelge, plân, program ve emirler doğrultusunda plânlamak, örgütlemek, yönlendirmek, koordine etmek ve denetlemek suretiyle yerine getirmek b) Kurum adına temsil ve ağırlama görevlerini yerine getirmek.
MÜDÜR YADIMCILARI	Öğretmen ve personelin özlük haklarının ve mali konuların takibi, Eğitim ve Öğretim ve Öğrenci işleriyle birlikte, yönetim süreçleriyle ilgili tüm işlerde okul müdürüne yardımcı olmak.
VERİ HAZIRLAMA VE KONTROL İŞLETMENİ	a) Verilen her türlü yazıyı kurallarına uygun olarak yazar. Gelen ve giden yazılarla ilgili defterleri tutar, dosyalama işlemini yapar, elektronik ortamlardaki verileri yedekler, arşivler, bilgileri güncelleştirir, gerekli olanlara cevap hazırlar ve işleri süresi içinde sonuçlandırır. b) Personele ait özlük dosyalarını tutar, bununla ilgili değişiklikleri zamanında ilgili defter ve belgelere işler. c) Gerektiğinde okul veya kurumun mutemetlik görevini yapar. Personelin aylık, ücret, yolluk ve tahakkuk edecek diğer mali haklar ile ilgili işve işlemleri yürütür d) Harcama kâğıtlarını mevzuatına uygun olarak hazırlar, bunlarla ilgili fatura ve benzeri belge örneklerini dosyalar ve muhafaza eder. e) Ödenek, aylık, defterlerini Usulüne göre tutar. f) Her ayın sonunda ödeme ve gider gerçekleştirme çizelgeleri ile her mali yılın sonunda gönderilmekte olan istatistik çizelgelerini hazırlar. g) Görev alan ile ilgili okul veya kurumun yöneticilerinin vereceği diğer görevleri yapar.
YARDIMCI HİZMETLER PERSONELİ	a) Okula ait bina, tesis, alan, araç ve gereç, benzeri bölüm ve çevresinin temizlik ve diğer hizmetlerini yapar. b) Isıtma, sıhhi ve elektrik tesisatındaki aksaklıkları yönetime bildirir. c) Okul veya kuruma gelen çeşitli malzeme, araç ve gereci gerekli yerlere taşır ve yerleştirir. ç) Gerekti inde bina ve tesislerin boya, badana ve benzeri işlerini yapar. d) Posta ve evrak dağıtım görevini yapar. e) Görev alanı ile ilgili yöneticilerin vereceği diğer görevleri yapar

Tablo 6. İdari Personelin Hizmet Süresine İlişkin Bilgiler

Hizmet Süreleri	2024 Yıl İtibarıyla	
	Kişi Sayısı	%
1-4 Yıl	3	1,89
5-6 Yıl		
7-10 Yıl		
10.....Üzeri	5	3,1

Tablo 7. Öğretmenlerin Hizmet Süreleri (Yıl İtibarıyla)

Hizmet Süreleri	Branşı	Kadın	Erkek	Hizmet Yılı	Toplam
1-3 Yıl	-	-	-	-	-
4-6 Yıl	-	-	-	-	-
7-10 Yıl	Almanca- DKAB-Fizik- Coğrafya	2	2	8-9-9-9	4
11-15 Yıl	Biyoloji- Kimya-Müzik	2	1	15-14-13	3
16-20	Matematik- Bilişim-TDE	-	3	20-16-19	3
20 ve üzeri	Bütün Branşlar	14	30	20-43	44

Tablo 8. Kurumdaki Mevcut Hizmetli/ Memur Sayısı

	Görevi	Erkek	Kadın	Eğitim Durumu	Hizmet Yılı	Toplam
1	Memur	-	-	-	-	-
2	Hizmetli	1	-	Ortaokul	20	1

Tablo 9. Okul/kurum Rehberlik Hizmetleri

Mevcut Kapasite				Mevcut Kapasite Kullanımı ve Performans					
Psikolojik Danışman Norm Sayısı	Görev Yapan Psikolojik Danışman Sayısı	İhtiyaç Duyulan Psikolojik Danışman Sayısı	Görüşme Odası Sayısı	Danışmanlık Hizmeti Alan			Rehberlik Hizmetleri ile İlgili Düzenlenen Eğitim/Paylaşım Toplantısı vb. Faaliyet Sayısı		
				Öğrenci Sayısı	Öğretmen Sayısı	Veli Sayısı	Öğretmenlere Yönelik	Öğrencilere Yönelik	Velilere Yönelik
2	2	0	2	870	66	870	11	53	10

2.7.3 Teknolojik Düzey

Okulumuzun teknolojik altyapısı ve teknolojiyi kullanabilme düzeyine ilişkin analizi yapılmıştır.

Tablo 10. Teknolojik Araç-Gereç Durumu

Araç-Gereçler	Mevcut Durum	İhtiyaç
Akıllı Tahta	41	
Masaüstü Bilgisayar	20	
Laptop Bilgisayar	23	
Fotokopi	2	
Yazıcılar	13	
Güvenlik Kamerası	32	

Tablo 11. Fiziki Mekân Durumu

Fiziki Mekân	Var	Yok	Adedi	İhtiyaç
Öğretmen Çalışma Odası	X		1	
Ekipman Odası	X		1	
Kütüphane	X		1	
Rehberlik Servisi	X		2	
Resim Odası	X		1	
Müzik Odası	X		1	
Çok Amaçlı Salon	X		1	
Spor Salonu	X		1	

2.7.4 Mali Kaynaklar

Okul/Kurumun mali kaynak analizi aşağıda belirtilmiştir.

Tablo 12. Kaynak Tablosu

Kaynaklar	2023	2024	2025	2026	2027	2028
Genel Bütçe	1.785.772,42	1.900.000	2.100.000	2.300.000	2.500.000	2.700.000
Okul Aile Birliği	1.914.137,04	2.000.000	2.200.000	2.400.000	2.600.000	2.800.000
Özel İdare	-	-	-	-	-	-
Kira Gelirleri	1.101.557,30	1.300.000	1.500.000	1.800.000	2.100.000	2.300.000
Döner Sermaye	-	-	-	-	-	-
Dış Kaynak/Projeler	-	-	-	-	-	-
Diğer	-	-	-	-	-	-
TOPLAM	4.801.466,76	5.200.000,00	5.800.000,00	6.500.000,00	7.200.000,00	7.800.000,00

Tablo 13. Gelir-Gider Tablosu

YILLAR	2021		2022		2023	
HARCAMA KALEMLERİ	GELİR	GİDER	GELİR	GİDER	GELİR	GİDER
Temizlik	576.589,94	44.278,12	1.212.941,43	156.191,58	3.283.215,35	786.438,02
Küçük Onarım		48.501,71		47.452,72		274.209,59
Bilgisayar Harcamaları		3.381,12		1.101,94		2.403,66
Büro Makinaları Harcamaları		31.183,33		56.347,37		153.329,25
Personel		223.783,88		428.588,37		960.983,24
Sosyal Faaliyetler		78.123,45		353.116,71		233.651,74
Kırtasiye		14.821,04		60.734,14		84.802,76
Telefon		3.347,50		3.286,75		5.600,50
GENEL TOPLAM		447.420,15		1.106.819,58		2.501.418,76

2.7.5 İstatistik Veriler

Ders Adı	Okuldaki Ders Saati Sayısı	Norm Kadro Sayısı	Mevcut Öğretmen Sayısı
Bilişim Teknolojileri	6	1	1
Biyoloji	98	4	5
Sağlık Bilgisi	6	1	0
Coğrafya	38	2	2
Rehberlik	0	2	0
Din Kültürü ve Ahlak Bilgisi	75	3	3
Türk Dili ve Edebiyatı	174	8	8
Felsefe	36	2	2
Fizik	100	5	5
Fransızca	36	2	2
İngilizce	124	6	4
Kimya	86	4	3
Müzik	44	2	2
Görsel Sanatlar	44	2	2
Tarih	71	3	3
Almanca	50	2	2
Beden Eğitimi	62	3	3
Matematik	186	9	7
Genel Toplam	1236	61	54

ÖĞRETMEN-ÖĞRENCİ VE PERSONEL DURUMU

Öğrenci Mevcudu	870
Pansiyon Mevcudu	76
Yönetici Sayısı	5
Öğretmen Sayısı	61
VHKİ-Memuru	0
Sözleşmeli Memur	2
Hizmetli	1
Sözleşmeli Hizmetli	3
Mutfak Personeli	5
Sözleşmeli Güvenlik Personeli	3

5.3 Teknolojik Düzey

Birimin Adı	Sayısı	Açıklamalar
Binaların Mülkiyeti		Hazine
Okul Alanı		18.760 m ²
Bahçe Alanı		15.387 m ²
Isınma Durumu		Doğalgaz
Bina Sayısı	2	1 Eğitim Öğretim Binası - 1 Pansiyon Binası
Pansiyon Durumu	1	40 Kız Öğrenci + 36 Erkek Öğrenci = 76 Öğrenci
Yönetici Odası	5	
Rehberlik Servisi	2	
Derslik Sayısı	31	Tamamı Fatih Projesi Destekli
Salon Sayısı	1	Spor Salonu
Kütüphane Sayısı	1	3500 kitaplı - 30 kişilik
Laboratuar Sayısı	4	1 Bilgisayar Laboratuvarı - Fatih Projesi Destekli 1 Fizik Laboratuvarı 1 Kimya Laboratuvarı 1 Biyoloji Laboratuvarı
Kantin Sayısı	1	100 kişilik
Yemekhane	2	1 pansiyon yemekhanesi + 1 kantin yemekhanesi

OKULUN BİNA KULLANIM BİLGİLERİ

Birim Adı	Sayısı	Birim Adı	Sayısı
Arşiv	1	Kantin Sayısı	1
Atölye Sayısı (Kullanılan ve Kullanılmayanlar dahil)	1	Kantinde Çalışan Sayısı	5
Banyo Sayısı (genel)	3	Kazan dairesi	1
Bekleme Salonu	1	Kimya Laboratuvar Sayısı	1
Biyoloji Laboratuvar Sayısı	1	Konferans Salonu Sayısı	--
Büroda kullanılan bilgisayar sayısı	20	Kütüphane Sayısı (sınıf kitaplıkları hariç)	1
Çalışma Odası	1	Lavabo Sayısı	7
Çok Amaçlı Salon Sayısı	--	Mesleki Uygulama Laboratuvar Sayısı	--
Danışma	1	Mutfak	2
Depo	2	Müdür Odası	1
Derslik Sayısı (aktif kullanılan ana sınıfı hariç)	31	Müdür Yardımcısı Odası	3
Derslik Sayısı (Anasınıfı olarak kullanılan)	--	Müzik Odası Sayısı	1
Destek Eğitim Odası	1	Ortak Kullanılan Laboratuvar Sayısı	--
Diğer		Oyun Odası	--
Eğitim Amaçlı Kullanılan Bilgisayar Sayısı	22	Öğretmenler Odası	1
Eğitim Araçları Odası	2	Özel Eğitim Hizmetleri Bölüm Odası	--
Fatih Projesi Kapsamında Akıllı Tahta Sayısı	41	Rehberlik Servisi Oda Sayısı	2
Fatih Projesi Kapsamında Çok Fonksiyonlu Yazıcı Sayısı	2	Resim Odası Sayısı	1
Fatih Projesi Kapsamında Tablet Bilgisayar Sayısı	20	Revir ve Doktor Oda Sayısı	--
Fen Bilgisi Laboratuvar Sayısı	--	Spor Salonu Sayısı	1
Fizik Laboratuvar Sayısı	1	Test Odası	1
Gözlem Odası	--	Toplantı Salonu	2
Gurup Rehberlik Odası		WC Sayısı	7
Hizmet Aracı Sayısı(pansiyon)	--	Yabancı Dil Laboratuvar Sayısı	0
Hizmet Aracı Sayısı(toplam)	--	Yatak Kapasitesi	76
İbadet Amaçlı Kullanılan Oda Sayısı	2	Yatakhane Sayısı (koğuş)	--
İdari İşler Odası	5	Yatakhane Sayısı (oda)	5+5
İşlek Olarak Kullanılan Dershane Sayısı	--	Yemekhane Sayısı	2

OKULUN ARSA BİLGİLERİ

Bina Durumu	Devamlı	Binanın Hizmete Giriş Yılı	1976
Binanın Mülkiyeti	Milli Emlak	Binanın Yüzölçümü m2	18.762 m2
Kira Durumu	Ödenmiyor	Bahçenin Yüzölçümü m2	15.387 m2
Isınma Durumu	Kalorifer	Yakıt Türü	Doğalgaz
Pansiyon (Kız / Erkek)	Var	Kapasitesi	40 kız 36 erkek
Lojman Durumu	Yok	Daire Sayısı	Yok

BURSA ANADOLU LİSESİ
2023-2024 EĞİTİM ÖĞRETİM YILI TABAN VE TAVAN PUANLARI

	9.sınıf	10.sınıf	11.sınıf	12.sınıf
Tavan Puan	480,81	462,84	442,70	450,94
Taban Puan	488,70	475,72	444,54	471,89

SON BEŞ YILIN YKS BAŞARISI

	2021	2022	2023
YKS Başarı %	%59,90	%72,83	%72,04

2023 YKS Türlerine Göre En Yüksek Başarı Sıralaması

YKS TÜRÜ	En Yüksek Başarı Sıralaması	İlk 10.000'e giren öğrenci sayısı
TYT	41	41
SAY	47	42
SÖZ	17	8
EA	71	27
Y.D	260	9

SINIFLARA GÖRE ÖĞRENCİ SAYISI

9.SINIF	10.SINIF	11.SINIF	12.SINIF
178	195	204	293

SINIFLARA GÖRE DOLULUK ORANI

9.SINIF	10.SINIF	11.SINIF	12.SINIF
% 98	% 97	100	90

MEZUNLARIN YERLEŞTİĞİ OKUL TÜRLERİ YÜZDESİ

TIP, DIŞÇILIK, ECZACILIK VB.	57	% 30
MÜHENDİSLİK, MİMARLIK VB.	76	% 41
HUKUK, SİYASAL, İŞLETME VB.	22	% 11
ÖĞRETMENLİK	1	% 0,5

Öğrenci Disiplin Durumu ve Devam Durumu

	2020-21	2021-22	2022-23
Kınama	0	11	12
Kısa Süreli Uzaklaştırma	0	0	5
Genel Toplam	0	11	17

Okulun Akademik Başarı Ödülleri

	2020-2021		2021-2022		2022-2023	
	Teş.	Tak.	Teş.	Tak.	Teş.	Tak.
9.sınıf	1	317	13	168	20	177
10.sınıf	6	215	42	245	7	178
11.sınıf	5	19	27	140	32	271
12.sınıf	0	208	0	81	1	185
Genel Toplam	12	930	82	684	70	811

DERS BAŞARI ANALİZLERİ					
DERSLER	9.SINIFLAR PUAN ORTALAMASI	10.SINIFLAR PUAN ORTALAMASI	11.SINIFLAR PUAN ORTALAMASI	12.SINIFLAR PUAN ORTALAMASI	TÜM .SINIFLAR PUAN ORTALAMASI
TÜRK DİLİ VE EDB.	85	91	90	98	91
DKAP	96	96	97	100	97,25
FELSEFE		90	92	100	94
TARİH	90	91	90	99	92,5
COĞRAFYA	93	96	95	98	95,5
MATEMATİK	84	86	87	94	87,75
FİZİK	84	81	82	94	85,25
KİMYA	84	86	87	96	88,25
BİYOLOJİ	87	95	91	93	91,5
İNGİLİZCE	88	86	93	99	91,5
ALMANCA	93	94	93	100	95
FRANSIZCA	93	94	90	100	94,25

PANSİYON ÖĞRENCİ DURUMU

PARALI YATILI ÖĞRENCİLER

SINIFI	ERKEK	KIZ	TOPLAM
9.SINIF	1	3	4
10.SINIF	4	3	7
11.SINIF	4	3	5
12.SINIF	2	1	3
TOPLAM			19

PARASIZ YATILI ÖĞRENCİLER

SINIFI	ERKEK	KIZ	TOPLAM
9.SINIF	9	8	17
10.SINIF	7	4	11
11.SINIF	4	6	10
12.SINIF	7	12	19
TOPLAM			57
GENEL ÖĞRENCİ TOPLAMI			76

LİSANSLI SPORCU BİLGİLERİ

S. NO	SPOR BRANŞI	LİSANSLI ÖĞR.SAYISI	KIZ	ERKEK
1	MASA TENİSİ	8		8
2	BİLEK GÜREŞİ	4	2	2
3	DART	12	6	6
4	BASKETBOL	16		16
5	ESKRİM	2	2	
6	VOLEYBOL	43	23	20
7	GELENEKSEL TÜRK OKÇULUĞU	1	1	
8	SATRANÇ	10	5	5
9	ATLETİZM	1	1	
10	KICK BOKS	1	1	
GENEL TOPLAM		98	41	57

KÜTÜPHANEDEKİ KİTAP SAYISI

: 3500

OKULDA OKUTULAN YABANCI DİLLER

: İngilizce
Almanca
Fransızca

2.8 Çevre Analizi (PESTLE)

Tablo 14 PESTLE Analiz Tablosu

PEST ANALİZİ (Politik, Ekonomik, Sosyal, Teknoloji, Çevresel)	Etki Değerlendirmesi				
	Etkisi Çok Olumsuz	Etkisi Olumsuz	Etkisiz	Etkisi Olumlu	Etkisi Çok Olumlu
POLİTİK	-2	-1	0	1	2
Kalkınma Planı ve Orta Vadeli Program				X	
Bakanlık, il ve ilçe stratejik planlarının incelenmesi				X	
Yasal yükümlülüklerin belirlenmesi				X	
Oluşturulması gereken kurul ve komisyonlar				X	
Okul/kurum çevresindeki politik durum		X			
EKONOMİK	-2	-1	0	1	2
Okul/kurumun bulunduğu çevrenin genel gelir durumu			X		
İş kapasitesi			X		
Okul/kurumun gelirini arttırıcı unsurlar					X
Okul/kurumun giderlerini arttıran unsurlar		X			
Tasarruf sağlama imkânları				X	
İşsizlik durumu			X		
Mal-ürün ve hizmet satın alma imkânları				X	
Kullanılabilir bütçe				X	
SOSYO-KÜLTÜREL	-2	-1	0	1	2
Kariyer beklentileri,				X	
Ailelerin ve öğrencilerin bilinçlenmeleri				X	
Aile yapısındaki değişimler (geniş aileden çekirdek aileye geçiş, erken yaşta evlenme vs.)			X		
Nüfus artışı			X		
Göç			X		
Nüfusun yaş gruplarına göre dağılımı			X		
Hayat beklentilerindeki değişimler (Hızlı para kazanma hırsları, lüks yaşama düşkünlük, kırsal alanda kentsel yaşam)			X		
Beslenme alışkanlıkları		X			
Değerler, mesleki etik kuralları vb.		X			
TEKNOLOJİ	-2	-1	0	1	2
Okul/kurumun teknoloji kullanım durumu				X	
e- Devlet uygulamaları				X	
Dijital Platformlar üzerinden uzaktan eğitim imkânları					X
Okul/kurumun sahip olmadığı teknolojik araçlar			X		
Personelin ve öğrencilerin teknoloji kullanım kapasiteleri				X	

Personelin ve öğrencilerin sahip olduğu teknolojik araçlar				X	
Teknoloji alanındaki gelişmeler					X
Teknolojinin eğitimde kullanımı					X
Çevresel Etkenler	-2	-1	0	1	2
Hava ve su kirlenmesi			X		
Toprak yapısı			X		
Bitki örtüsü			X		
Doğal kaynakların korunması için yapılan çalışmalar				X	
Çevrede yoğunluk gösteren hastalıklar			X		
Doğal afetler (deprem kuşağında bulunma, Covid 19, kene vakaları vb.)	X				

2.9 Güçlü ve Zayıf Yönler ile Fırsatlar ve Tehditler (GZFT) Analizi

Okul/kurumun güçlü ve zayıf yönleri ile okul/kurum dışında oluşabilecek fırsatlar ve tehditler belirlenmiştir.

Tablo 15 GZFT Analizi

İç Çevre	
GÜÇLÜ YÖNLER	ZAYIF YÖNLER
<ol style="list-style-type: none">1. Öğrencilerin sınavla seçilerek gelmesi2. Anadolu Liseleri arasında ilk sırada tercih edilen kurum olmamız3. Eğitim öğretim sürecinde analizleri ve karşılaştırmaları göz önünde bulundurarak hedef belirlememiz4. Öğrenci devamsızlığının düşük olması5. Deneyimli öğretmenlerimizin olması6. Risklerin fark edilerek kurumun imkânları çerçevesinde çeviklikle yönetilmesi7. Üniversite hazırlık kurslarının başarıyla yürütülmesi, deneme sınavlarının yapılması8. Rehberlik ve Psikolojik danışmanlık hizmetlerinin aktif yürütülmesi9. Okul başarı oranının Türkiye ortalamasının üzerinde olması ve üniversite yerleştirmelerinde başarının sürdürülebilir olması10. Akademik, sosyal, kültürel ve sportif faaliyetlerin etkin ve yoğun katılımı gerçekleştirilmesi ve öğrenci yeteneklerinin geliştirilmesi11. Okul Yayınlarının devamlılığı12. Okulumuzun konum itibarıyla ulaşılabilir olması13. Kurum kültürünün oturmuş olması14. Toplumsal duyarlılığı yüksek bir kurum olması15. Mezun öğrencilerimizin kurumla iletişiminin sürmesi.16. Fiziki kaynakları yönetme ve geliştirmede başarılı bir lidere sahip olunması.17. Öğrenciler tarafından hizmeti yürütülen kütüphanemizin olması18. Okulumuzda pansiyon bulunması.19. Geniş bir bahçe, kapalı spor salonu ve halı sahanın bulunması	<ol style="list-style-type: none">1. Eğitim-Öğretim Kadrosunun yaş ortalamasının yüksek olması.2. Öğretmenler arasındaki iletişimin yetersiz olması3. Çok amaçlı bir salonun yetersiz olması4. Toplantılarda alınan kararların yeterince uygulanmaması5. Okulumuzun sosyal, kültürel ve sportif faaliyetleri konusundaki sistematik bilgi toplama ve kayıt altına alma çalışmalarının yetersizliği.6. Hep, aynı öğrencilerin sosyal, kültürel ve sportif faaliyetlerde görev alması.7. Proje üretmedeki yetersizlik8. Öğretmenin teknolojiyi kullanmadaki yetersizliği9. İyileştirme faaliyetlerinin yetersizliği10. Kurumsal aidiyet duygusunun zayıflaması
Dış Çevre	
FIRSATLAR	TEHDİTLER
<ol style="list-style-type: none">1. Nitelikli okul statüsünde olmamız2. Öğrenci profilimizin çevre okullara göre daha iyi olması3. Ülkenin güçlü Anadolu liseleri ile rekabet edebilmemiz4. Okul kurslarının sürdürülebilirliği5. Öğrencilerin değişik sosyal yapılardan gelmesi6. Deneyimli öğretmenler7. İki Rehber Öğretmenin olması8. Sosyal etkinliklerin çeşitliliği ve kalitesi9. Merkezi konum10. Okul pansiyonumuzun olması11. Kapalı spor salonumuzun ve halı sahanın olması12. Her meslekte başarılı mezunlarımızın olması13. Meslek odaları ile işbirliği14. Üniversitelerle işbirliği15. Etkinliklerin sponsorlarla desteklenmesi	<ol style="list-style-type: none">1. Milli Eğitim politikalarının sık değişmesi2. Eğitim-öğretim alanında sıklıkla yapılan mevzuat değişiklikleri3. Dönem içinde öğrenci nakillerinin yaşanması4. Özel öğretim kurumlarının rekabetçi anlayışı5. YGS kaygısı6. Bilinçsiz teknoloji kullanımı7. Sosyal medya ve medyanın olumsuz etkisi8. Okulların genel ve gelişimsel ihtiyaçları için gelir yetersizliği

2.10 Tespit ve İhtiyaçların Belirlenmesi

1.TEMA: EĞİTİM VE ÖĞRETİME ERİŞİM VE KATILIM	
1.	Nitelikli okullar içerisinde ilk sıralarda tercih edilirliliği koruyabilmek.
2.	9. sınıflara ve nakil gelen öğrencilere Bal Kültürünü ve okulun temel değerlerini verebilmek.

2.TEMA: EĞİTİM VE ÖĞRETİMDE KALİTE	
1.	Okulumuzun YKS sınavlarında Ülkemizde ve ilimizde sıralamasını koruyabilmek.
2.	Değişen toplum yapısı içinde öğrencilerimizin bedensel, ruhsal ve zihinsel yönden sağlıklı gelişimini sağlayabilmek, güvenli eğitim ortamları yaratabilmek.
3.	Okulumuzda ulusal ve evrensel değerlere bağlılığı oluşturarak, sürdürülebilirliği sağlamak
4.	Çevreye ve toplumsal sorunlara duyarsız bireyler değil, sosyal sorumluluğu yüksek bireyler yetiştirebilmek
5.	Nitelikli okullar arasında sadece başarı odaklı bir okul olmak değil proje üreten bir okula dönüşebilmek.

3.TEMA: KURUMSAL KAPASİTE	
1	Kurum içi iletişimin az olması, çalışan motivasyonunu yüksek tutabilmek
2	Öğrencilerin teknolojik bağımlılığı ve teknolojinin doğru yönde kullanılmayışı.
3	Pansiyonun fiziksel yetersizlikleri
4	Okulun fiziksel ortamlarının yetersizliği (kütüphane, toplantı salonu)

3. BÖLÜM

GELECEĞE BAKIŞ



3. GELECEĐE BAKIŐ

Stratejik planların en önemli özelliĐi; hedeflere ve geleceĐe yönelik olması, özellikle neyin yapılacaĐı konusuna odaklanması ve bunun nerede, ne zaman, kim tarafından yapılacaĐının ayrıntılı biçimde yer almasıdır. Stratejik planlamanın başarıya ulaşması için iki önemli faktör vardır. Bunlar misyon ve vizyondur. Misyon, belirlenen amaç ve hedefler üzerinde odaklanmış bir görev duygusudur. Vizyon ise organizasyonun ulaşmak istediĐi amaç ve hedefleri ifade eder.

GeleceĐe yönelim bölümü, durum analizi yapıldıktan sonra stratejik planın misyon, vizyon, temel deĐerler ile stratejik amaç ve stratejik hedeflerinin bulunduğu, nereye ulaşmak istediĐimizi açıkladıĐımız bölümdür. Kurumumuzun misyon, vizyon ve temel deĐerleri Okul Müdürümüz ve Stratejik Planlama Ekibi'nin katılımı ile yapılan çalıştayda belirlenmiştir. Ayrıca BakanlıĐımızın ve İlçe Milli EĐitim MüdürlüĐümüzün 2024-2028 Stratejik Plan yönergesi dikkate alınarak planımızın geleceĐe yönelimi oluşturulmuştur.

3.1 Misyon

Misyonunuz: Öğrencilerin ilgi, istek ve yeteneklerine değer verilen, çağdaş teknolojinin gerektirdiği tüm eğitim ve öğretim araçlarının kullanıldığı, bilimsel düşüncenin hâkim olduğu, Atatürk İlke ve İnkılaplarına bağlı, vatanını milletini seven öğrenciler yetiştirmektir.

3.2 Vizyon

Vizyonumuz: Donanımlı sınıf ve laboratuvarlarıyla sorgulayıcı, girişken, yaratıcı bireyler yetiştiren, üniversite başarısını ve yabancı dil bilgisini en üst düzeye çıkarmış seçkin okullardan biri olarak çağdaş eğitim dünyasında yer edinmektir.

3.3 Temel Değerler

1970 yılından günümüze eğitim-öğretim hizmeti veren BAL, köklü bir geçmişe sahip olması nedeniyle bir kurum kültürüne sahiptir.

Amacımız öğrenmeyi öğrenmiş , gücünü bilgidan alan, kendine güvenli, farklı görüşlere saygılı, yüzü geleceğe dönük bireyler yetiştirmektir. Bu amacımızı hayata geçirmek için ana değerlerimiz;

- İNSAN
- SEVGİ VE SAYGI
- BİLİMSELLİK VE GERÇEKÇİLİK
- YARATICILIK VE YENİLİKÇİLİK

Bu Bağlamda Okulumuzda

1. İnsan ; Her şeyde insanı temel değer olarak ele alırız. Bütün paydaşlarımızın sağlığı , mutluluğu ve başarısı için gayret gösteririz. Özellikle gençlerimizi bu doğrultuda yönlendirip hayata hazırlanmalarını sağlarız.

2. Sevgi ve Saygı ; Bütün paydaşlarımız için vazgeçilmez değerlerimizdir. Bütün paydaşlarımızı karşılıklı sevgi ve saygıya dayalı bir dünya içinde yaşatarak memnuniyetlerini sağlamak esastır. Bunun için birbirimizi dinlemeye ve anlamaya varsa, sorunları çözmeye özen gösteririz.

3. Açıklık ve Demokratlık; Güvenin ve adaletin sağlanmasında temel ölçütler olarak kabul ederiz. Güvenin sağlandığı yerde huzura ve başarıya ulaşılması kaçınılmazdır. Bizler şeffaf, açık ve demokrat yaklaşımlarımızla tüm paydaşlarımızın güvenini kazanıp onları motive eder, onların başarı grafiğinin yükselmesini sağlarız.

4. Katılımcılık ve Paylaşımcılık; Ekip anlayışımızın ve takım olarak çalışma ruhumuzun iki temel esasıdır. Paydaşlarımızın alınan kararlara ve yapılan etkinliklere katılımı ve bunların sonuçlarının paylaşımı yönetimde , verimde ve başarıda artışı getirmektedir.

5. Bilimsellik ve Gerçekçilik; Kurumumuz için olmazsa olmaz olarak kabul edilen ana değerlerimizden biridir. Ulu Önder Atatürk'ün " Hayatta en hakiki mürşit ilimdir" sözünden hareketle bilimsel ve gerçekçi düşünciyi tüm paydaşlarımıza özellikle, öğrencilerimize benimsetip, davranış haline getirterek, yine Ulu Önderimizin gösterdiği hedef olan ülkemizi çağdaş uygarlık seviyesinin üzerine çıkarma idealini gerçekleştirmek temel hedefimizdir. Bunun için gerek ders, gerekse ders dışı etkinliklerde bilimsel verileri ve gerçekçi yaklaşımları öne çıkararak öğrencilerimizi bilimsel ve gerçekçi düşünceye yönlendiririz.

6. Yaratıcılık ve Yenilikçilik; İnsan olarak temel değerlerimizden ikisi olarak benimseriz. Bu nedenle öğrencilerimizi yaratıcı düşünmeye ve yenilikçi olmaya özendirir ve teşvik ederiz. Okulumuzda yürütülen projeler, yapılan yarışmalar bu hedefimize ulaşmada başvurulan araçlardır.

3.4 Amaç, Hedef ve Performans Göstergesi ile Stratejiler

TEMA	EĞİTİM-ÖĞRETİME ERİŞİM ve KATILIM								
Amaç 1	A 1 Öğrencilerin okullaşma oranlarını artıran, uyum ve devamsızlık sorunlarını gideren, onlara katılım ve tamamlama imkânı sunan etkin bir eğitim ve öğretime erişim süreci hâkim kılınacaktır.								
Hedef 1.1	H 1.1.Öğrencilerin okula erişim, devam ve okulu tamamlama oranları artırılabacaktır.								
Performans Göstergeleri	Hedefe Etkisi	Başlangıç Değeri	2024	2025	2026	2027	2028	İzleme Sıklığı	Rapor Sıklığı
PG 1.1.1. Bir eğitim ve öğretim yılında devamsızlık süresi 20 günden fazla olan öğrenci oranı (%)	%5	%0,3	%0,26	%0,24	%0,22	%0,20	%0,18	6 AY	6 AY
PG 1.1.3. Bir eğitim ve öğretim yılında örgün eğitimden ayrılan öğrenci oranı (%)	%25	%3,4	%3,3	%3,2	%3	%2	%1,5	6 AY	6 AY
PG 1.1.5. Bir eğitim ve öğretim yılında destekleme ve yetiştirme kurslarına kayıt yaptıran öğrenci oranı (%)	%30	%43	%45	%48	%50	%52	%55	1 YIL	1 YIL
PG 1.1.6. Destekleme ve yetiştirme kurslarındaki toplam ders saatinin 1/5'ine devam etmeyen öğrenci oranı (%)	%40	%15	%13	%11	%10	%9	%8	AYLIK	AYLIK
Koordinatör Birim	OKUL İDARESİ REHBERLİK SERVİSİ ÖĞRETMENLER								
İş birliği Yapılacak Birimler	MÜDÜR YARDIMCISI, REHBERİK SERVİSİ DANIŞMAN ÖĞRETMENLER								
Riskler	1-Yönetmelik değişikliği 2-Veli tutumları								
Stratejiler	S1. Öğrencilerin devamsızlık nedenleri belirlenecek, öğrenci ve veli iş birliğiyle bu nedenleri ortadan kaldırmaya yönelik çalışmalar yürütülecektir. S3. Okula aidiyeti artırmak amacıyla diğer kurumlarla iş birliği yapılarak ortamının öğrencilerin akademik sosyal, kültürel, sanatsal ve sportif faaliyetlere katılımı sağlanacaktır. S4. Sınıf tekrarı nedenleri araştırılarak buna yönelik önleyici tedbirler geliştirilecektir. S5. DYK kurslarına devamsızlık nedenleri araştırılarak devamsızlığı azaltacak çalışmalar yapılacaktır. S6. Öğrencilerin örgün eğitimden ayrılma nedenleri araştırılıp okul kaynaklı nedenlerin ortadan kaldırılmasına yönelik tedbirler alınacaktır.								
Maliyet Tahmini	30.000								
Tespitler	1-Veli tutumları 2-Öğrenci motivasyonları								
İhtiyaçlar	1-Rehberlik servisi çalışmaları 2-Veli öğretmen idare görüşmeleri								

TEMA	EĞİTİM-ÖĞRETİME ERİŞİM ve KATILIM								
Amaç 2	A 2. Öğrencilerin eğitim ve öğretime etkin katılımlarıyla süreci tamamlamalarını sağlamak.								
Hedef 2.1	H 2 1. Öğrencilerin ders dışı etkinliklere katılım oranları artırılabacaktır.								
Performans Göstergeleri	Hedef Etkisi	Başlangıç Değeri	2024	2025	2026	2027	2028	İzleme Sıklığı	Rapor Sıklığı
PG 2.1.1 Bir eğitim ve öğretim yılında bilimsel, sosyal, kültürel, sanatsal ve sportif alanlarda kurum içi ve kurum dışı faaliyete katılan öğrenci oranı (%)	%45	%80	%82	%85	%88	%90	%91	3 AY	3 AY
PG 2.1.2 Bir eğitim ve öğretim yılında sosyal sorumluluk ve toplum hizmeti çalışmalarına faaliyetine katılan öğrenci oranı (%)	%30	%45	%47	%50	%52	%55	%57	3 AY	3 AY
PG 2.1.3 Bir eğitim ve öğretim yılında yerel, ulusal ve uluslararası proje, yarışma vb. etkinliklere katılan öğrenci oranı (%)	%15	%20	%23	%25	%27	%30	%32	3 AY	3 AY
PG 2.1.4 Bir eğitim ve öğretim yılında üniversitelerde yürütülen bilimsel, sosyal, kültürel, sanatsal ve sportif alanlardaki faaliyetlere katılan öğrenci oranı (%)	%10	%5	%7	%8	%9	%10	%12	3 AY	3 AY
Koordinatör Birim	Müdür Yardımcısı, Rehberlik Servisi, Sınıf Rehber öğretmenleri, Kulüp Öğretmenleri								
İş birliği Yapılacak Birimler	Kulüpler, Onur kurulu								
Riskler	Akademik kaygı Maliyet								
Stratejiler	S1. Her bir öğrencinin bir kulüp faaliyetinde aktif olarak yer alması sağlanarak kulüp faaliyetlerinin etkinliği artırılabacaktır. S2. Öğrencilerin seviyelerine uygun olarak toplumsal sorunların çözümüne katkı sağlamak amacıyla afet ve acil durum, çevre, eğitim, spor, kültür ve turizm, sağlık ve sosyal hizmetler alanlarında toplum hizmeti faaliyetlerine katılımları artırılabacaktır. S3. Öğrencilerin yerel, ulusal ve uluslararası proje ve yarışmalara katılmaları teşvik edilecektir. S4. Okulda oluşturulacak öğrenci kulüpleri aracılığıyla yerel düzeyde etkinliklerin düzenlenmesi sağlanacaktır. S5. Üniversitelerle iş birliği yaparak öğrencilerimizin yükseköğretimi tanımlarını ve üniversitelerde yürütülen bilimsel, sosyal, kültürel, sanatsal ve sportif alanlardaki faaliyetlere katılmaları sağlanacaktır.								
Maliyet Tahmini	500.000								
Tespitler	Zaman yönetimi Motivasyon kaygısı								
İhtiyaçlar	Ders saatlerinin azaltılarak sosyal faaliyet zamanı ayrılması Sosyal faaliyet katılımının YKS sonuçlarına yansıtılması								

TEMA	EĞİTİM-ÖĞRETİMDE KALİTE								
Amaç 3	A 3. Öğrencileri ilgi, yetenek ve akademik becerileri doğrultusunda üst öğretime hazırlanması, yaratıcı, yenilikçi, girişimci, üretken, medeniyet ve kalkınmaya destek veren, ekonomiye değer katan bireyler olarak yetiştirilmesi sağlanacaktır.								
Hedef 3.1	H 3.1. Öğrencilerin derslerdeki akademik başarısı artırılabacaktır.								
Performans Göstergeleri	Hedef Etkisi	Başlangıç Değeri	2024	2025	2026	2027	2028	İzleme Sıklığı	Rapor Sıklığı
PG 3.1.1. Matematik dersi yıl sonu başarı puanı	%30	86,79	88	89	90	91	92	1 YIL	1 YIL
PG 3.1.2. Türkçe dersi yıl sonu başarı puanı	%20	95,87	96	97	98	99	99	1 YIL	1 YIL
PG 3.1.3. Sosyal bilimler alan dersleri yıl sonu başarı puanı	%10	95	96	96	97	97	98	1 YIL	1 YIL
PG 3.1.4. Fen bilimleri alan dersleri yıl sonu başarı puanı	%20	90	91	92	93	94	94	1 YIL	1 YIL
PG 3.1.5. Yabancı dil dersleri yıl sonu başarı puanı	%10	98	98	98	99	99	99	1 YIL	1 YIL
PG 3.1.6. Öğrenci başına okunan kitap ortalaması	%10	3	4	5	5	6	6	1 YIL	1 YIL
Koordinatör Birim	Okul İdaresi , Zümre Başkanları								
İş birliği Yapılacak Birimler	1) Zümre öğretmenleri 2) Rehberlik Servisi 3) Veli								
Riskler	1) Sınıf Geçme yönetmeliği 2) Öğrenci Motivasyon azalması								
Stratejiler	S1. Öğrencilerin kazanım eksiklikleri tespit edilerek destekleme ve yetiştirme kurslarıyla akademik yeterliklerinin artırılması sağlanacaktır. S2. Bakanlığın hazırladığı dijital platformlar aracılığıyla öğrencilerin tamamlayıcı ve destekleyici eğitim almaları sağlanacaktır. S3. Okulda düzenlenen münazara, panel vb. etkinlikler vasıtasıyla öğrencilerin dili kullanma ve kendilerini ifade etme becerileri geliştirilecektir. S4. Öğrencilerin kitap okumasını teşvik etmek için etkinlikler düzenlenecektir. S5. Okul içinde makale, kompozisyon yazma, resim yapma vb. yarışmalar düzenlenecek ve öğrencilerin ödüllendirilmesi sağlanacaktır. S6. Derslerde proje tabanlı yöntem kullanılarak öğrencilerin analiz, sentez ve değerlendirme becerilerinin geliştirilmesi sağlanacaktır. S7. Her bir öğrencinin hazır bulunuşluk seviyesine uygun en az bir proje ve etkinliğe katılımı sağlanacaktır.								
Maliyet Tahmini	750.000								
Tespitler	Veli desteklerinin yetersizliği Sosyal Medya ve İnternet bağımlılığı								
İhtiyaçlar	Sosyal medya kullanımının azaltılmasına yönelik yasal düzenlemeler								

TEMA	EĞİTİM-ÖĞRETİMDE KALİTE								
Amaç 3	A 3 Öğrencileri ilgi, yetenek ve akademik becerileri doğrultusunda üst öğretime hazırlanması, yaratıcı, yenilikçi, girişimci, üretken, medeniyet ve kalkınmaya destek veren, ekonomiye değer katan bireyler olarak yetiştirilmesi sağlanacaktır.								
Hedef 3.2	H 3.2 Öğrencilerin ilgi, beceri ve yetenekler geliştirilerek üst öğrenime yerleşen öğrenci oranını artırmak								
Performans Göstergeleri	Hedef Etkisi	Başlangıç Değeri	2024	2025	2026	2027	2028	İzleme Sıklığı	Rapor Sıklığı
PG 3.2.1. Bir üst öğrenime yerleşen öğrenci oranı	%30	%72,04	%73	%75	%76	%77	%78	1 YIL	1 YIL
PG 3.2.4 Tercih danışmanlığı faaliyetlerinde yararlanan öğrenci sayısı	%30	80	82	83	84	85	88	1 YIL	1 YIL
PG 3.2.5 Kariyer rehberliği kapsamında yapılan faaliyet sayısı	%20	15	16	17	18	19	20	1 YIL	1 YIL
PG 3.2.6 Yüksek Öğretim Kurumları Sınavlarında (TYT)-AYT' de ilk 500-1000-5000-10000'de yer alan öğrenci sayısı	%10	43	45	46	48	49	50	1 YIL	1 YIL
PG 3.2.7 Yüksek Öğretim Kurumları Sınavlarında (AYT) ilk 500-1000-5000-10000 'de yer alan öğrenci sayısı	%10	65	66	67	68	69	70	1 YIL	1 YIL
Koordinatör Birim	Okul idaresi rehberlik servisi								
İş birliği Yapılacak Birimler	Okul idaresi rehberlik servisi mezunlar derneği								
Riskler	YKS sınav sistemi değişimler Özel kurumların not politikaları Orta öğretim başarı puanı sınav sonuçlarına yansımaları								
Stratejiler	S1. Destekleme ve yetiştirme kurslarıyla öğrencilerin genel derslerdeki yeterlilikleri artırılabilecektir. S2. Öğrencilere yönelik bakanlığın hazırlamış olduğu dijital platformlar aracılığı ile yüz yüze eğitime destek olmak üzere uzaktan eğitim imkânları oluşturulacaktır. S3. Öğrencileri ilgi, yetenek ve ihtiyaçları doğrultusunda bir üst öğrenim programına hazırlayacak meslek ve eğitsel rehberlik faaliyetleri yürütülecektir. S4 Üniversitelerle iş birliği yaparak öğrencilerimizin yükseköğretimi tanımlarını, üniversitelerin imkanlarından yararlanabilmeleri artırılması sağlanacaktır. S5 Kariyer rehberliği kapsamında yapılan faaliyet (panel, mezun buluşmaları, lisans programları tanıtımları v.b) sayıları artırılabilecektir.								
Maliyet Tahmini	50.000								
Tespitler	Özel kurumların öğrenciler fazla not vermesi								
İhtiyaçlar	Rakebette eşitlik sağlanması								

TEMA	EĞİTİM-ÖĞRETİMDE KALİTE								
Amaç 3	A 3. Öğrencileri ilgi, yetenek ve akademik becerileri doğrultusunda üst öğretime hazırlanması, yaratıcı, yenilikçi, girişimci, üretken, kalkınmaya destek veren bireyler olarak yetiştirilmesi sağlanacaktır.								
Hedef 3.3	H 3.3. Öğrencilerin akademik başarısının artırılması ve yaşam becerilerinin geliştirilmesi için rehberlik faaliyetleri güçlendirilecektir.								
Performans Göstergeleri	Hedef Etkisi	Başlangıç Değeri	2024	2025	2026	2027	2028	İzleme Sıklığı	Rapor Sıklığı
PG 3.3.1. Öğrenci görüşmeleri oranı	%15	%35	%45	%50	%50	%50	%50	6 Aylık	6 Aylık
PG 3.3.2. Veli görüşmeleri oranı	%20	%30	%45	%55	%57	%60	%65	6 Aylık	6 Aylık
PG 3.3.3. Öğretmen görüşmeleri sayısı	%15	20	25	35	38	40	50	6 Aylık	6 Aylık
PG 3.3.4. Düzenlenen etkinlik sayısı	%20	18	22	30	35	35	40	6 Aylık	6 Aylık
PG 3.3.5. Bireysel ve grup başarısını artırma uygulamaları sayısı	%30	76	138	145	145	150	155	6 Aylık	6 Aylık
Koordinatör Birim	Okul idaresi ve Okul rehberlik ve Psikolojik Danışma Hizmetleri Yürütme Kurulu								
İş birliği Yapılacak Birimler	Okul rehberlik servisi, Sınıf ve branş öğretmenleri, Üniversiteler, Sivil toplum kuruluşları, meslek elemanları vb. dış paydaşlar.								
Riskler	Düşük motivasyon Faaliyetlere ayrılacak zaman kısıtları. Dış paydaş katılım durumu								
Stratejiler	S1. Eğitsel/kişisel rehberlik çalışmaları kapsamında öğrencilerin eksikleri ihtiyaçları tespit edilerek bu ihtiyaçların giderilmesi için birey/grup bazlı planlamaların yapılması sağlanacaktır. S2. Sınıf rehber öğretmen ve okul rehber öğretmen arasındaki çalışma iş birliği güçlendirilerek sağlıklı ruhu yapısına sahip, kendisini keşfetmeyi öğrenmiş mutlu bireyler yetiştirmeyi sağlamak amacıyla etkinlikler/uygulamalar gerçekleştirilecektir. S3. Rehberlik faaliyetlerinin kapsamı ve önemi ile ilgili öğretmenlere yönelik farkındalık çalışmaları yürütülecektir. S4. Öğrencilerin yaş dönem özellikleri, bu dönemde karşılaşılabilecek sorunlar ve bu sorunlarla baş etme öğrenci-veli sağlıklı iletişim kurma yöntemleriyle ilgili velilere yönelik etkinlikler düzenlenecektir.								
Maliyet Tahmini	30.000								
Tespitler	Çalışan ailelerin okul etkinlik ve faaliyetlerine katılım oranının düşük olması. Öğrencilere yapılan seminer ve uygulamalarda ders saatleri ile çakışması Ders bitimi öğrencilerin yapılacak faaliyetler için öğrencinin okulda bulunmaması.								
İhtiyaçlar	Faaliyetlerin sağlıklı yürüyebilmesi için maliyet temini. Öğrenci ve velilere yönelik faaliyetlerin yürütülebileceği çok amaçlı salon olması.								

TEMA	KURUMSAL KAPASİTE								
Amaç 4	A 4. Okulların kurumsal kapasite ve yeterlilikleri verimli ve sürdürülebilir bir şekilde geliştirilecektir.								
Hedef 4.1	H 4.1. Okulun fiziki mekânları ihtiyaç ve hedefleri doğrultusunda iyileştirilmesi sağlanacaktır.								
Performans Göstergeleri	Hedef Etkisi	Başlangıç Değeri	2024	2025	2026	2027	2028	İzleme Sıklığı	Rapor Sıklığı
PG 4.1.1. İyileştirilen fiziki mekân (derslik, spor salonu, kütüphane, pansiyon vb.) sayısı	%40	2	3	4	5	6	7	AYLIK	6 AY
PG 4.1.2. Fiziksel mekanların temizlik ve hijyenine ilişkin memnuniyet oranı (%)	%30	%65	%70	%72	%75	%76	%78	AYLIK	6 AY
PG 4.1.3. Altyapı ve donatım eksikliği bulunan fiziksel birim sayısı	%30	15	14	12	10	8	7	AYLIK	6 AY
Koordinatör Birim	Okul İdaresi Hayırsöver								
İş birliği Yapılacak Birimler	Okul İdaresi Okul Aile Birliği Yerel Yönetimler								
Riskler	Maliyet Yüksekliği Öğrenci Davranışları								
Stratejiler	S1. Okulun fiziki mekânlarının durum tespiti yapılacak ve iyileştirilme için önceliklendirilmiş bir plan doğrultusunda çalışmalar yapılacaktır. S2. Fiziki mekânların iyileştirilmesi için kamu idareleri, belediyeler ve işverenlerle iş birlikleri yapılacaktır. S3. Bilişim altyapısını güçlendirme çalışmaları yapılacaktır. S4. Temizlik ve hijyen memnuniyet düzeyi belirlemek için anketler uygulanarak yapılacak değerlendirmeler sonucunda gerekli tedbirler alınacaktır.								
Maliyet Tahmini	1.000.000								
Tespitler	Okul Binasının Eski Ve Yıpranmış Olması Personel Eksikliği								
İhtiyaçlar	Personel Mali Kaynak								

TEMA	KURUMSAL KAPASİTE								
Amaç 4	A 4. Okulların kurumsal kapasite ve yeterlilikleri verimli ve sürdürülebilir bir şekilde geliştirilecektir.								
Hedef 4.2	H 4.2. Okul yöneticilerinin ve öğretmenlerin mesleki gelişimleri ve motivasyonları güçlendirilecektir.								
Performans Göstergeleri	Hedefe Etkisi	Başlangıç Değeri	2024	2025	2026	2027	2028	İzleme Sıklığı	Rapor Sıklığı
PG 4.2.1. Hizmet içi eğitim alan yönetici oranı (%)	%40	%100	%100	%100	%100	%100	%100	AYLIK	6 AY
PG 4.2.2 Hizmet içi eğitim alan öğretmen oranı (%)	%40	%40	%50	%60	%70	%80	%90	AYLIK	6 AY
PG 4.2.3. Uzaktan hizmet içi eğitime katılan öğretmen oranı (%)	%20	%100	%100	%100	%100	%100	%100	AYLIK	6 AY
Koordinatör Birim	Hayat Boyu Öğrenme, İl ve İlçe MEM,Halk Eğitim								
İş birliği Yapılacak Birimler	Okul İdaresi								
Riskler	Eğitim Esnasında Derslerin Boş Geçmesi								
Stratejiler	S1. Okul yöneticilerinin ve öğretmenlerin mesleki gelişim ihtiyaçları tespit edilerek, bu ihtiyaçları giderecek bir mesleki gelişim planı hazırlanacaktır. S2. Okul yöneticilerinin ve öğretmenlerin uzaktan hizmet içi eğitimlere katılmaları teşvik edilecektir. S3. Okul personelinin motivasyon, iş doyumunu ve kurumsal bağlılık düzeylerini artıracak çalışmalar yapılacaktır.								
Maliyet Tahmini	150.000								
Tespitler	Ders Saatlerine Denk Gelen Eğitimlerin Eğitim-Öğretimi aksatması. Gönüllülük Esasına Tabi Olan eğitimlere Öğretmenlerin rağbet etmemesi.								
İhtiyaçlar	Mekan Yetkin Eğitimci								

TEMA	KURUMSAL KAPASİTE								
Amaç 5	A 5. Okulun amaçlarına ulaşmasını sağlayacak kurumsal imkân ve yetkinlikler verimli ve sürdürülebilir bir şekilde geliştirilecektir.								
Hedef 5.1	H 5.1. Eğitim ve öğretimin sağlıklı ve güvenli bir ortamda gerçekleştirilmesi için okul sağlığı ve güvenliği geliştirilecektir								
Performans Göstergeleri	Hedefe Etkisi	Başlangıç Değeri	2024	2025	2026	2027	2028	İzleme Sıklığı	Rapor Sıklığı
PG 5.1.1. Okulda yaşanan kaza sayısı	%20	0	0	0	0	0	0	AYLIK	6 AY
PG5.1.2. Bağımlılıkla mücadele ile ilgili konularda eğitim alan öğrenci, öğretmen ve veli oranı (kırılım yapılacak)	%20	1200	1250	1300	1350	1400	1450	AYLIK	6 AY
PG 5.1.8 İlk yardım eğitimlerine katılan öğrenci ve öğretmen sayısı (kırılım yapılacak)	%20	40	45	50	55	60	65	AYLIK	6 AY
PG 5.1.9 Sivil savunma eğitimlerine katılan öğrenci ve öğretmen sayısı (kırılım yapılacak)	%10	930	930	930	930	930	930	AYLIK	6 AY
PG 5.1.10 Afet ve acil durum tatbikat sayısı	%10	2	2	3	4	5	6	AYLIK	6 AY
PG 5.1.11 Onur belgesi alan öğrenci sayısı	%20	62	62	62	62	62	62	AYLIK	6 AY
Koordinatör Birim	Okul İdaresi, Rehberlik Servisi								
İş birliği Yapılacak Birimler	AFAD, AKUT, BAKUB								
Riskler	Öğrencilerin Tedirgin Olması								
Stratejiler	<p>S1. Öğrenci, öğretmen ve velilerde farkındalık oluşturmak için bağımlılıkla mücadele, akran zorbalığı, siber zorbalık, sağlıklı beslenme ve obezite, hijyen, bulaşıcı hastalıklar ve gıda güvenliği gibi konularda alan uzmanları ile iş birliğinde eğitimler düzenlenecektir.</p> <p>S3. Başarılı ve örnek davranış sergileyen öğrencilerin onur belgesiyle ödüllendirilmesi ve bu öğrencilerin diğer öğrencilere örnek olması sağlanacaktır.</p> <p>S4. Doğa, insan ve teknoloji kaynaklı (depresyon, sel, heyelan, yangın, çığ ve salgın hastalıklar vd.) afetlere karşı gerekli tedbirlerin alınması için çalışmalar yapılacaktır.</p> <p>S7. Okulun afet ve acil durum eylem planının güncel tutulması sağlanacaktır.</p> <p>S8. Afet ve acil durum tatbikatları düzenlenecektir.</p>								
Maliyet Tahmini	500.000								
Tespitler	Tatbikatlar Esnasında Yeterli Özen Gösterilmemesi. Öğretmen ve Öğrencileri Tatbikat Ruhuna Uygun Hareket Etmemesi								
İhtiyaçlar	Yetkin Eleman Standartlara Uygun Ekipman								

TEMA	KURUMSAL KAPASİTE								
Amaç 5	A 5. Okulun amaçlarına ulaşmasını sağlayacak kurumsal imkân ve yetkinlikler verimli ve sürdürülebilir bir şekilde geliştirilecektir.								
Hedef 5.2	H 5.2. İklim değişikliğinin olumsuz etkilerini azaltmak ve çevresel sürdürülebilirliği sağlamak için tasarruf tedbirleri kapsamında enerji verimliliği artırılacaktır.								
Performans Göstergeleri	Hedefe Etkisi	Başlangıç Değeri	2024	2025	2026	2027	2028	İzleme Sıklığı	Rapor Sıklığı
PG 5.2.1. Elektrik tüketimi (kw)	%40	0	8518560	8518000	8517500	8517000	8516500	AYLIK	3 AY
PG 5.2.2 Su tüketim miktarı (m3)	%20	0	401	395	390	385	380	AYLIK	3 AY
PG 5.2.3 Doğalgaz/akaryakıt/kömür tüketim miktarı (m3/lt/kg)	%20	0	171374	171300	171200	171100	171000	AYLIK	3 AY
PG 5.2.4 Bakım ve onarımı yapılan alan-tesisat sayısı/oranı	%20	4	4	3	2	2	2	YILLIK	YILLIK
Koordinatör Birim	Okul İdaresi								
İş birliği Yapılacak Birimler	Buski, Uedaş, Bursagaz,İl ve İlme MEM								
Riskler	Tasarrufların Personel ve Öğrenciler Tarafından Yeterince Uygulanmaması, Binanın ve Tesisatın Eski Olması								
Stratejiler	S1. Okul elektrik, su ve yakıt tüketimi miktar ve tutar olarak izlenerek tüketimi artıran unsurlar araştırılacak ve verimliliği artıracak tedbirler alınacaktır. S2. Tasarruf tedbirleri kapsamında enerji verimliliği ile ilgili farkındalık çalışmaları yapılacaktır. S3. Enerji tasarrufunun sağlanması için atölye ve laboratuvarlarda tedbir alınmasına yönelik çalışmalar yapılacaktır. S4. Enerji tasarrufuna yönelik proje geliştirilecektir. S5. Yenilenebilir enerji kaynaklarından daha fazla yararlanmak için çalışmalar yapılacaktır.								
Maliyet Tahmini	Okul İdaresi								
Tespitler	Buski, Uedaş, Bursagaz,İl ve İlme MEM								
İhtiyaçlar	Tasarrufların Personel ve Öğrenciler Tarafından Yeterince Uygulanmaması, Binanın ve Tesisatın Eski Olması								

4. BÖLÜM

MALİYETLENDİRME



4. MALİYETLENDİRME

Tablo 16 Tahmini Maliyet Tablosu

	2024	2025	2026	2027	2028	Toplam Maliyet
Amaç 1	30.000	40.000	50.000	60.000	70.000	250.000
Hedef 1.1	30.000	40.000	50.000	60.000	70.000	250.000
Amaç 2	500.000	550.000	600.000	650.000	700.000	3.300.000
Hedef 2.1	500.000	550.000	600.000	650.000	700.000	3.300.000
Amaç 3	830.000	900.000	970.000	1.040.000	1.110.000	4.850.000
Hedef 3.1	750.000	800.000	850.000	900.000	950.000	4.250.000
Hedef 3.2	50.000	60.000	70.000	80.000	90.000	350.000
Hedef 3.3	30.000	40.000	50.000	60.000	70.000	250.000
Amaç 4	1.150.000	1.260.000	1.370.000	1.480.000	1.590.000	6.850.000
Hedef 4.1	1.000.000	1.100.000	1.200.000	1.300.000	1.400.000	6.000.000
Hedef 4.2	150.000	160.000	170.000	180.000	190.000	850.000
Amaç 5	1.500.000	1.700.000	1.900.000	2.100.000	2.300.000	9.500.000
Hedef 5.1	500.000	600.000	700.000	800.000	900.000	3.500.000
Hedef 5.2	1.000.000	1.100.000	1.200.000	1.300.000	1.400.000	6.000.000
Genel Yönetim Giderleri	1.250.000	1.450.000	1.550.000	1.650.000	1.750.000	7.650.000
TOPLAM	5.260.000	5.900.000	6.440.000	6.980.000	7.520.000	32.100.000

5. BÖLÜM

İZLEME VE DEĞERLENDİRME



5. İZLEME VE DEĞERLENDİRME

Stratejik planlarda yer alan amaç ve hedeflere ulaşma durumlarının tespiti ve bu yolla stratejik planlardaki amaç ve hedeflerin gerçekleştirilebilmesi için gerekli tedbirlerin alınması izleme ve değerlendirme ile mümkün olmaktadır. Stratejik Planda yer alan performans göstergelerinin gerçekleşme durumlarının tespiti yılda iki kez yapılacaktır. Her yılın ilk altı ayında ilgili hedefe ait performans göstergelerinin performans düzeyi dikkate alınarak yapılan izlemenin ardından, yılsonu itibarıyla hedeflenen değere ulaşıp ulaşılmadığının analizi yapılacaktır.

İzleme ve Değerlendirme Dönemi	Uygulama Dönemi	İzleme Değerlendirme Dönemi Süreç Açıklaması	Raporlama Dönemi
Birinci İzleme ve Değerlendirme Dönemi	Ocak - Haziran Dönemi	<p>1. Stratejik Planlama Ekibi tarafından sorumlu oldukları göstergeler ile ilgili gerçekleştirme durumlarına ilişkin verilerin toplanması ve değerlendirilmesi</p> <p>2. Göstergelerin gerçekleşme durumları hakkında hazırlanan raporun Stratejik Planlama Ekibi üst komisyonuna sunulması</p> <p>3. Stratejik Planlama Ekibi tarafından ihtiyaç duyulması halinde birimlerle koordineli çalışmalar yapılarak elde edilen sonuçların değerlendirilmesi</p> <p>4. SP'de ortaya konulan hedefler ile bunların gerçekleşme durumu kıyaslanacaktır.</p>	*Her yılın Haziran Ayı sonuna kadar
İkinci İzleme ve Değerlendirme Dönemi	Haziran - Ocak Dönemi	<p>1. Stratejik Planlama Ekibi birimleri tarafından sorumlu oldukları göstergeler ile ilgili yıl sonu gerçekleşme durumlarına ilişkin verilerin toplanması ve değerlendirilmesi</p> <p>2. Stratejik Planlama ekibi ve okul yöneticileriyle yıl sonu gerçekleşmelerinin değerlendirilerek gerekli tedbirlerin alınması</p> <p>3. SP'de ortaya konulan hedefler ile bunların gerçekleşme durumu kıyaslanacaktır.</p>	İzleyen yılın Ocak ayı sonuna kadar